



Neue Reichenberger Hütte DAV Reichenberg září 2025



Velká válka skončila a přišel čas sčítat škody. Válka si vzala životy osmi libereckých horolezců. Kromě toho přišla Liberecká sekce i o svou chatu Reichenbergerhütte v Dolomitech, která přešla do majetku Itálie. Jediné, co se z chaty podařilo zachránit, byly deky, které správce chaty Dr. Reeger u sebe uschoval. Přes veškerou snahu se nepodařilo od Itálie vymoci finanční náhradu, což byla pro spolkovou pokladnu spolu s chudými poválečnými léty citelná rána. V souladu s novou státní politikou musel spolek v Liberci opustit rodinu DuÖAV a přejmenoval se na Deutscher Alpenverein Reichenberg. Spolu s ostatními sekcemi na území nového státu pak vytvořili zastřešující organizaci Verband der Deutscher Alpenvereine in der Tschechoslowakei.

V roce 1919 byla v rámci sekce založena Jugendgruppe. Pro začínající mladé horolezce byla pořádána školení i praktické kurzy skalního lezení a pohybu v horách. Zamrzlé Štolpišské vodopády posloužily k nácviku zimního lezení a používání piklů a maček, pískovcové skály v okolí Turnova zase pro výcvik skalního lezení. Pořádány byly lezecké výjezdy do Saska a údolí Labe. Mladí členové měli i slevy na vstupném na přednášky pořádané spolkem a byli všemožně podporováni v cestách do Alp. *(To se jim to cestovalo. To mě podporuje akorát má krásná žena svým tichým souhlasem - Tak si táhni do Alp, no.)*

Když padly všechny naděje na navrácení Reichenbergerhütte, činnost spolku se nasměřovala k výstavbě chaty nové, pokud možno na území Rakouska. V roce 1920 začali Rudolf Kauschka a Rudolf Tham hledat místo pro novou chatu. Byl opět založen stavební fond a spolek začal nanovo sbírat peníze. Na valné hromadě roku 1921 pak představili členům sekce místo v údolí Deferegggen. Oblast byla v té době prakticky neznámá a chata zde postavená by poskytovala zázemí pro mnoho hodnotných výstupů. Jejich návrh byl přijat a Rudolf Tham byl jmenován správcem chaty. Definitivní místo pro chatu bylo vybráno ve výšce 2586 m při úpatí hory Gösleswand, u jezera Bödensee. Plán chaty vypracoval architekt Bruno Pietsch. Současně s chatou začala být budována i přístupová cesta ze Sankt Jakob in Deferegggen.



3. srpna 1923 umírá Rudolf Tham při výstupu na Mont Mallet ve skupině Mont Blancu. Při nuceném sestupu pro špatné počasí Tham uklouzl při traverzu ledové stěny. Při pádu strhl svého partnera Ernsta Schulze s sebou dolů. Padali přes skalní práh až dolů na ledovec. Tham byl na místě mrtev, Schulz měl pouze zlomená žebra. Tham byl pohřben v Chamonix o tři dny později. Ve své závěti věnoval alpskému spolku 10 000 Kč a ustanovil, že každý rok mohou být použity pouze výnosy z úroků na podporu mladých horolezců při cestách do Alp. Za tím účelem byl zřízen Rudolf-Tham-Fond.

Po Thamově smrti přebírá správu nad chatou Emerich Soutschek. Chata byla stavebně dokončena v roce 1925 pod dohledem libereckého sochaře Ferdinanda Czastky. Celková suma za stavbu chaty a cest se vyšplhala na 250 tis. Kč, což v té době činilo astronomických 500 milionů inflačních rakouských Korun (těsně po dostavbě chaty si radši v Rakousku poškrťali nuly a zavedli šilink). Během následujícího roku byla chata vybavena vším potřebným, na chatu se vrátili i deky ze staré chaty, které Dr. Reeger po celá léta opatroval. 1. července 1926 chata přivítala první hosty a začal její pravidelný letní provoz. Avšak slavnostní otevření a vysvěcení chaty proběhlo až 26. července 1926. V předvečer této události sešlo se v St. Jakob v Gasthofu Kröll (stále je v provozu) na 100 členů spolku z Liberce, zástupci centrálního výboru i místní honorace. První slavnostní projev přednesl místní starosta Josef Santner. Brzy ráno pak všichni společně vystoupili k chatě, kde v 11 hodin následovaly další projevy, vysvěcení, prohlídka chaty a slavnostní oběd. Po obědě utvořilo se několik skupin, které za doprovodu místních vůdců a členů spolku vystoupily na blízké vrcholy, nebo jenom podnikly krátké výlety po okolí.

Chata měla prostornou kuchyni a jídelnu. Dále tři pokoje po osmi lůžkách a dvě noclehárny po sedmnácti matracích. V podkroví pak byly pokoje pro vůdce. Na chatě byla vždy přítomna hospodyně a alespoň jeden vůdce. V blízkosti chaty bylo v té době popsáno 28 vrcholů dostupných během jednoho dne. Na vytyčení cest na vrcholy v okolí chaty se nemalou měrou podílel Rudolf Kauschka, který v jenom roce 1925 během osmi dnů vystoupil na 17 vrcholů a zpracoval průvodce na tyto výstupové cesty. V době otevření měla chata pouze provizorní střechu, ta byla za trvalou nahrazena následujícího roku a také byl dobudován 800 m dlouhý vodovod z pramene Gösles.

Přes všechny obtíže spojené s hospodářskou krizí nadále stoupal počet členů spolku a ve 30. letech měla sekce na 900 členů a spolek prosperoval. Liberecká chata nebyla sama o sobě příliš zisková, příjmy ze vstupného, nocležného a prodeje suvenýrů, hlavně pohlednic, sotva pokryly náklady na provoz chaty. A to i přes to, že před začátkem další velké války navštívilo chatu téměř tisíc návštěvníků ročně. Ale ostatní příjmy sekce, z členských příspěvků, darů, ze vstupného na přednášky a zimní slavnosti pořádané v Liberci, byly natolik slušné, že dovolovaly další rozvoj chaty a hlavně

vybudování sítě cest v okolí a přístupových cest i z údolí Virgental. Koncem 30. let se nezanedbatelnou měrou na pozitivním stavu sekční pokladny podílel svými výnosy i provoz Rupertihausu.

Ve válečném roce 1943 oslavila sekce DAV Reichenberg velkou slavností 50. let od svého založení. I přes frontové nasazení sešlo se k oslavě mnoho členů. Ovšem byla to labutí píseň. S rokem 1945 skončila další Velká válka a opět nastal čas oplakat mrtvé a sčítat škody. Chata byla vykradená a poničená, členové sekce byli odsunuti a přišli o majetek jak vlastní tak sekční. DAV byl zrušen a rozpuštěn, majetek přešel pod správu zemí, ve kterých se nacházel. Reichenbergerhütte připadla do správy Rakouského státu. Po opětovném založení ÖeAV byla její správa předána sekci Edelweiss. Během roku 1949 byly provedeny nezbytné opravy a chata byla opět uvedena do provozu v následujícím roce. Původní členové DAV Reichenberg byly rozptýleni po celém Rakousku a Německu. Po konci války se začali hledat a opět usilovat o obnovení sekce. Ústřední postavou této snahy byl Rudolf Kauschka, který v Sankt Jakob trávil každé léto několik týdnů. Sekce byla obnovena jako ÖeAV Reichenberg se sídlem v St. Jakob in Deferegggen v roce 1954 a ihned začala jednat o opětovném převzetí chaty do své správy, neboť chata byla hlavním bodem a místem, které všechny spojovalo. Chata byla slavnostně sekci navracena do vlastnictví 13. června 1957 a Kauschka byl stanoven jejím správcem. Tuto funkci vykonával až do své smrti v roce 1960.

Členská základna je do dnešních dnů velmi roztržštěná. ÖeAV Reichenberg má oficiální sídlo v St. Jakob in Deferegggen, avšak kancelář sekce se nachází spolu s místní skupinou ve Vídni. Druhá místní skupina sídlí v Kemptenu v Bavorsku a třetí místní skupina sídlí v Wermelskirchenu v Severním Porýní-Westfálsku. Všude tam se usadili původní členové z Liberce a okolí.

Péče o chatu byla vždy společným zájmem, který všechny spojoval. V poválečných letech byla chata nejprve rozšířena o stáj pro zvířata zásobující chatu, o butanový systém vytápění, bylo instalováno elektrické osvětlení a agregát. S tím byl rozšířen provoz chaty. S postupem let bylo zásobování chaty soumary nahrazeno vrtulníkem, byl instalován solární systém, nová plechová střecha nahradila původní šindelovou, do které po letech zatékalo. V dnešní době je chata v provozu od poloviny května do konce září a má 46 lůžek. Zimní provoz nemá a nemá ani Winterraum, pouze v zádveří je prostor pro nouzové přespání. Zimní túry k chatě se velmi nedoporučují pro vysoké lavinové nebezpečí ve všech přístupových údolích. V okolí je mnoho možností pro výstupy na kopce. Několik málo z nich přesahuje i třítisícovou hranici. Nechybí samozřejmě 3030 m vysoká Reichenbergerspitze. Mnoho lezeckých možností skýtá 2912 m vysoký Gösleswand. V protějším hřebeni se tyčí 2903 m vysoký Kauschkahorn.

No a my jsme k výstupu zvolili cestu z údolí Virgental. Po noční jízdě jsme zakotvili naši čtyřkolovou jachtu na parkovišti ve Ströden. Předpověď počasí nebyla nic moc. No spíš nic než moc. Odpoledne přijde deštěk a zítra přijde od Janova níže, monzun a vody víc jak v moři. Akorát nemá být slaná. Ale po loňském roce, kdy jsem se řídil počasím a nikam to moc nevedlo, jsem se na to eins zwei..., koupil jsem si novou nepropro bundu a počasí mi může eins zwei....

Cesta nejprve stoupá mírně, aby pak v nesčetných serpetýnách nabrala zostru výšku. Asi v půlce cesty dáváme pauzu u salaše, něco ostřejšího proti dešti a dál nás vede pěšina podle potoka údolím Großbachtal. Na konci údolí pěkně na hřebínek a do sedélka, ze kterého je chata jak na dlani.

Ovšem chata je tak to jediné, co je vidět. Pěkně v souladu s předpovědí už od salaše chvíli mrholí, chvíli prší. No na nějaké vrcholové útoky to moc nebude. Na chatě aperitiv, druhý, třetí..., večere, digestiv, druhý, třetí... Po večeri přišel chatař s notebookem a co že máme na zítra v plánu, že se spolu kouknem na předpověď. No vykukali jsme, že hlavní monzun má přijít zhruba v poledne. Odpoledne voda kam se podíváš a v první půlce noci to zmizne. Dobrá tedy. Dáme jenom přechod na Clarahütte, vyrazíme brzo ráno, ať to stihneme do monzunu a když to vyjde, tak kopec dáme ve čtvrtek před cestou domů. Dobjováno jest, jdeme spát. Pro tentokrát.

Ota Pavlas



Běh (výšlap) na Jedlák



Letošní 21. ročník Běhu (výšlapu) na Jedlák se konal až v sobotu 29.11.2025, protože oblíbený termín 17.11. vycházel na pondělí a bylo škoda jím trhat prodloužený víkend. Navíc se posouval i termín Posledního slanění, takže když posun, tak všeho :o).

Před desátou hodinou už se v Peci u koupaliště scházejí první účastníci, já přijíždím se Sandym o chvíli později. Postupně přijíždějí i další účastníci, takže nakonec se nás tam schází 15 a dva psi. Teplota je těsně nad nulou a lehce mrholí. Jak říkal kdysi Grossmann, ideální počasí, není horko a nepráší se. Všichni se řadíme na společné startovní foto, které dělá Buchtík ze stativu svojí zrcadlovkou na samospoušť. Michal odjíždí s Adélkou autem nahoru na Lesnou, šest běžců,

sedm pěšáků a dva psi vyráží na trať s převýšením 528 m k vrcholu Jedláku ve výšce 851 m nad mořem. Jelikož Háši (Hynkův) pes a Buchtíkova fenka se celou cestu škádlí, je pro ostatní o zábavu postaráno. Jenom chudák Háša si to neužívá tak, jak si asi představovala. Cesta je místy zledovatělá, někde leží sníh a jinde klouže listí, takže je to celkem pestré. Asi v půlce trasy nám přichází fotka od Lubána, že v čase 41:01 min dosáhnul vrcholu. Pěkný výkon, ale traťový rekord to bohužel není. Za Jižní věží se pěší skupina dělí. Část jde s LeTošem svahem přímo nahoru, já se Sandym a Deivem to na pohodu obcházíme po cestě. Těsně pod vrcholem se opět scházíme a na vrchol docházíme všichni prakticky společně. Ještě tam na nás čeká Lubáno, zbytek běžců pokračoval dál na Lesnou. Buchtík opět vytahuje stativ a foťák a dělá nám společnou fotku, tentokrát ale na vrcholu. Popijíme čaj z termosek, k tomu i něco ostřejšího z placatice, Sandy rozdává slaninu, prostě taková vrcholová pohoda. Za chvíli už nám ale začíná být zima, tak se raději rozcházíme. Já a Buchtík míříme zpět dolů k autům, ostatní pokračují dál na Lesnou do hospody, kde se později opět setkááme.

V hospodě už na nás čeká Michal s Adélkou a dalšími kamarády. Dáváme si něco k jídlu a pítí a užíváme si pohodu v kryté terase s výhledem do údolí, které dnes ale kryje mlha. Po jídle Letoš všem účastníkům rozdává pamětní listy, Adélka rozdává pamětní Fidorkové medaile a na závěr ještě probíhá focení běžců s putovním pohárem, na který budou jejich výkony později zaznamenány. Někteří postupně odjíždějí, což je škoda, protože za chvíli mlha postupně ustupuje a nad mraky se objevuje slunce. Užíváme si krásné výhledy, ale pak také odcházíme. Cestou na vrchol kopce se nám při pohledu z auta ukazuje vysílač na vrcholu Jedláku, který jako ostrov vyčnívá z mlhy dole v údolí. Zastavujeme a všichni si to fotíme. Pak už sjíždíme zpět do Pece ke zbývajícím autům, kde se loučíme. Navzdory nehezkému počasí byla letos účast docela slušná a bylo to fajn. Kdo nebyl, tak zaváhal. Tak zase za rok.



* Jířa *

Egerer Hütte (Seekofel Hütte – Rifugio Biella alla Croda del Becco) DAV Eger und Egerland červen 2025



Se vznikem DuÖAV Eger roku 1894 vyvstala otázka vlastní chaty v Alpách. Byl založen fond na výstavbu chaty a následovaly roky sbírání peněz, pořádání přednášek, plesů, plánování a hledání. Hledání vhodného místa. V roce 1903 byla vybrána a centrálním výborem DuÖAV odsouhlasena oblast Pragser Dolomiten nedaleko Cortiny d' Ampezzo. Předseda Lauterer místo se zástupci spolku navštívil a na výroční schůzi 1. února 1904 bylo rozhodnuto o postavení Chebské chaty pod vrcholem Seekofel, v blízkosti sedla Ofenscharte nad jezerem Pragser Wildsee. Současně s tím si chebská horolezci dali za úkol rozvíjet turismus v celých Pragser Dolomiten, zejména oblast hřebene od Seekofelu po Hohe Gaisl.

Ještě v roce 1904 byl zakoupen pozemek o rozloze 720 m² a byly vypracovány plány chaty, na nichž se nemalou měrou podílel Johan Stüdl z Pražské sekce. Následujícího roku byla nejprve vybudována bezmála 16 km dlouhá přístupová cesta z Cortiny. Tím se jednak usnadnil přísun materiálu na stavbu samotné chaty a jednak se s cestou počítalo i pro následné zásobování chaty během jejího provozu. 11. července 1906 byla započata stavba chaty samotné. Stavbu provedla místní firma Apollonio di figli stavitele Angella Apolloniho. Současně s výstavbou chaty začal místní vůdce Angello Bernardi pracovat na zpřístupnění vrcholu Seekofel 2810 m nad chatou. Pro cestu zvolil přímou linii JV hřebenem, který zajistil řetězy a dále od výšky cca 2700 m vlevo od hřebene, kde již zajištění nebylo potřeba. Stavba chaty postupovala celkem rychle. Kámen na chatu byl těžen přímo na místě a již na konci srpna byla hotova hrubá stavba a před prvním sněhem byla chata zastřešena. Původní odhad ceny chaty byl okolo 12 000 korun, z čehož zhruba 5000 korun v oddílové pokladně scházelo. To bylo řešeno vydáním podílových listů. I přesto byl rozpočet velmi napjatý a byly uspořádány další kulturní akce a sbírky, jejichž výtěžek byl dán do stavebního fondu. Darem přispělo i město Cheb, centrální výbor DuÖAV poskytl subvenci a část peněz byla získána úvěrem. Vnitřní vybavení bylo pořízeno převážně z darů jednotlivých členů. Celkové náklady na výstavbu chaty, přístupové cesty a cesty na Seekofel se vyšplhaly na 30 000 Rakousko-uherských korun.

Slavnostní otevření chaty bylo započato večer 15. července 1907 v hotelu Pragser Wildsee, kde se postupně sešli členové DuÖAV Eger a sprátených sekcí, zástupci centrálního výboru a místní honorace. Následujícího dne v 6:00 ráno vydala se celá skupina na výstup k chatě. U chaty pak předseda DuÖAV Eger Dr. Hans Lauterer přednesl projev, ve kterém poděkoval všem zúčastněným a ocenil zdařilou stavbu. Poté děkan z Cortiny chatu vysvětil a chata byla pojmenována Egerer Hütte. Dr. Leonhard Buberla z Vídně okamžitě zachytil slovy:

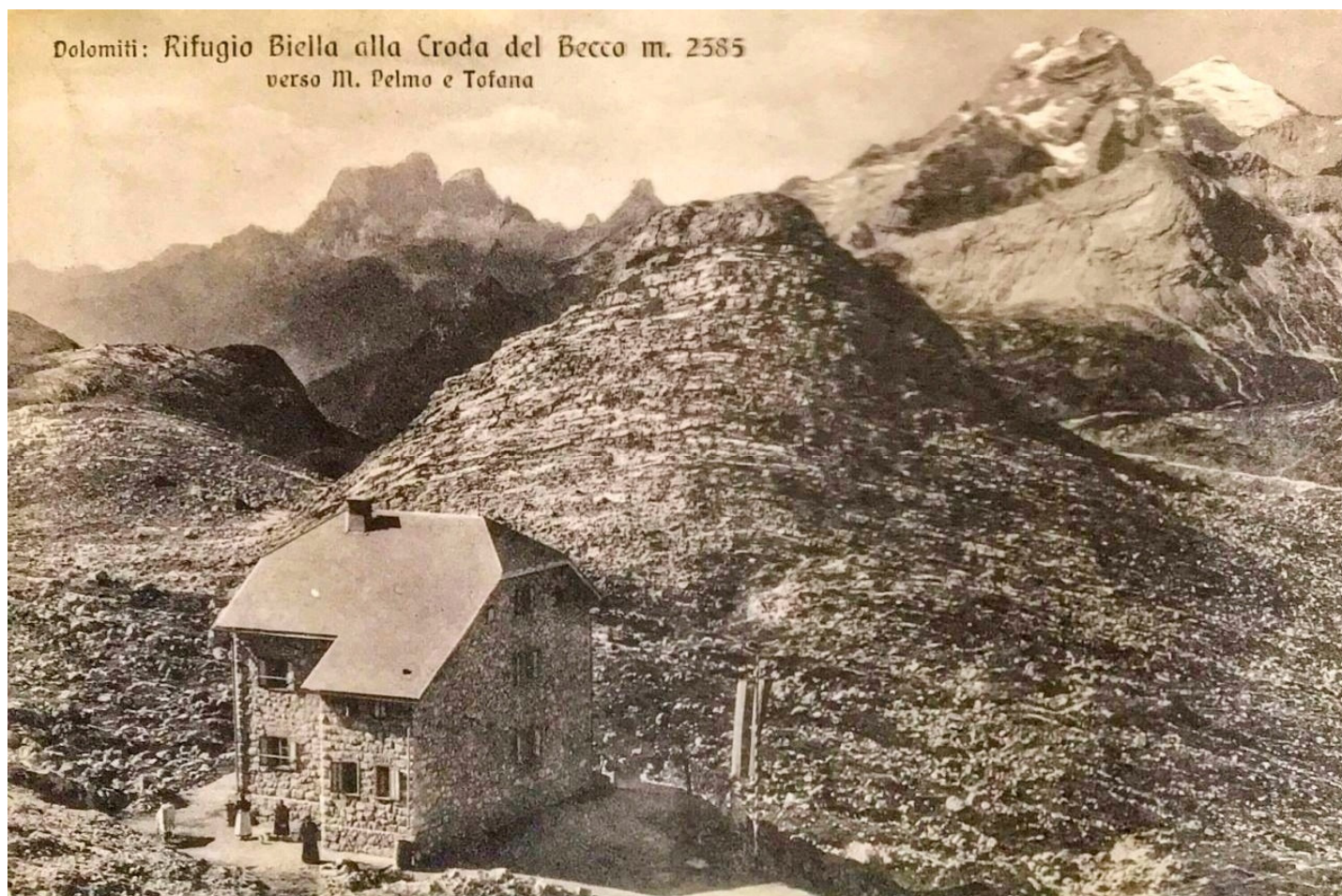
„V nově postavené chatě a kolem ní shromáždila se početná skupina lidí. Kromě členů Chebské sekce sešli se zde zástupci různých sekcí Alpského klubu, sbor statečných horolezců a alpinistických nadšenců z blízka i daleka, přítomno bylo i něžné pohlaví a četní chebsští rodáci, kteří do Tyrolska na tuto oslavu přijeli nejen z Chebu a okolí, ale i z nejzazších koutů Říše. Dva šedovousí pánové, kteří kdysi v Chebu sdíleli školní lavici a od studentských let se jejich cesty rozešly, se zde v Egerer Hütte mohli nečekaně radostně setkat. Byl to jeden z těch slavnostních, bezmračných a slunečných dnů, na něž člověk nikdy nezapomene. Od té doby stojí v této vzdálené zemi Egerer Hütte. Jako vítané útočiště v nehostinném vysokohorském regionu, připravena poskytnout mnoha alpským turistům osvěžující odpočinek a přístřeší.“

Po ukončení ceremoniálu následovala prohlídka chaty a snídane. Po snídani se hosté rozešli do okolí, někteří vystoupili na Seekofel. Kolem 15. hodiny se většina z nich vydala na zpáteční cestu do Cortiny.

Chata měla v přízemí kuchyni, společenskou místnost a pokoj pro správce. V patře bylo pět třílůžkových pokojů, z nichž některé byly vytápěné. V podkroví byl pak vůdcovský pokoj a společná noclehárna. V době otevření však byla chata vybavena pouze deseti lůžky. Zbývající lůžka byla pořízena v průběhu následujícího roku. Nedaleko chaty vyvěral celoročně pramen dobré pitné vody. Prozatím však nebyl postaven vodovod a vodu bylo nutné nosit ve vědrech. Za vstup do chaty byl účtován poplatek 40 haléřů, 2 koruny za přenocování v pokoji a 1 koruna za nocleh ve společné noclehárně. Ihned po svém otevření stala se chata velice oblíbenou a za první sezónu byl příjem sekce z provozu chaty přes 600 korun. Standartně pak byla chata otevřena od června do konce září a přes zimu byla ponechána otevřena kuchyně a společná místnost pro turisty na sněžnicích. I přesto byla chata několikrát vykradena a uzamčené pokoje byly vypáčeny. Návštěvnost se pohybovala okolo 600 osob ročně z nichž mnoho na chatě přespalo (pro zajímavost v dnešní době ročně na chatu vystoupí zhruba 2500 návštěvníků). Díky tomu byly získány prostředky pro dovybavení chaty, postavení vodovodu a zbudování nových přístupových cest z různých směrů. Roku 1914 byla uhrazena poslední splátka úvěru a účetní rok byl zakončen s mírným přebytkem.

Ve čtrnáctém roce však dějinné události zhatily další snahy o rozvoj a zvelebování Egerer Hütte. Oblast byla uzavřena, chata nebyla přístupná a byla ponechána svému osudu. Léta bez údržby a nehostinné horské prostředí se na stavu chaty neblaze podepsaly, stejně jako návštěvy italských vojáků, kteří chatu postupně vyplnili. V rámci nového uspořádání Evropy se chata ocitla v Itálii a byla zabrána italskou armádou. Chebsští horolezci se snažili získat od italské vlády kompenzaci, chatu si cenili na 35 000 lir. Dožadovali se zastupování svých zájmů proti Itálii po nově vzniklém Ministerstvu zahraničních věcí Republiky Československé, po roce 1938 upínali své naděje na pomoc k Německé říši, ale vše bylo marné. Pomoci se nikde nedovolali a s nástupem další světové války pohasla i veškerá naděje na odškodnění.

V roce 1920 italská armáda předala chatu do majetku CAI Biella. Chata byla v bezútešném stavu. Poničená, vyrabovaná, bez vybavení. V roce 1926 byla chata kompletně zrekonstruována a slavnostně přejmenována na Rifugio Biella. Vrchol Seekofelu se změnil na Croda del Becco. Po Druhé světové válce převzal správu chaty CAI Treviso a chata získala do názvu přídomek „alla Croda del Becco“. Tento přídomek se odráží i v novém německém názvu Seekofel Hütte. Sekce Treviso chatu spravovala do roku 1992, kdy správu nad chatou převzala rodina místního hor-



ského vůdce Guida Santona a ta spravuje chatu dodnes. Přestože byla chata průběžně opravována a udržována, nikdy nedošlo k jejímu stavebnímu rozšíření. Chata dodnes stojí v původní velikosti tak, jak byla v letech 1906 - 1907 postavena. Toto byl a je dílem společný osud mnoha chat, které po První světové válce připadly Itálii. Zatímco chaty v Rakousku byly postupem času přestavovány, zvětšovány, byly vystavěny terasy a Winterraumy, zvětšena (a leckde i výrazně) jejich kapacita, chaty v Itálii, když nezahynuly, byly přejmenovány, aby bylo zapomenuto jejich stavitelů, byly udržovány, modernizovány, ale nijak výrazně se nerozvíjely. Dnes chata nabízí 42 lůžek a je otevřena od poloviny června do začátku října. Zimní provoz nemá.



Přístup na chatu je z mnoha směrů. Já jsem jako výchozí bod zvolil parkoviště u chaty Malga Ra Stua. Ovšem v červenci a srpnu je toto parkoviště, resp. cesta k němu z nařízení národního parku uzavřena a auto se musí nechat na parkovišti u silnice SS51 o 3 kilometry dále a 250 výškových metrů níže. Vjezd od spodního parkoviště do parku pak v době uzávěry silnice hlídá bystré skleněné oko a pozdrav od správy parku na sebe nenechá dlouho čekat. Takže bacha na to :-). Z parkoviště pokračuje štěrková cesta č. 6, která byla na počátku zbudována pro stavbu chaty. Výjezd je to velmi příjemný, rozhodně lepší, než na Reichenberger Hütte. Po necelých dvou kilometrech vpravo odbočuje cesta č. 26, která je pouze pro pěší a stoupá strmě vzhůru. Ještě před tímto rozcestím je vedle cesty památník jedné z nejtragičtějších událostí, k nimž v údolí nejen během válečných let došlo. 13. prosince 1916 strhla se lavina a zasykala ubikace ženíjní roty C. a K. armády. Při tom zahynul velitel oddílu nadporučík Viktor Tišnovský, 1 četař, 3 desátníci, 4 svobodníci a 42 vojáků. Tyto vysoké ztráty zapříčiněné tvrdými horskými podmínkami jen dokreslují fakt, že na alpské frontě Velké války umírali vojáci přičiněním živlů stejně jako vedením bojových akcí. Jedná se však jen o kopii původního památníku, který stál výše v údolí, přímo v místě tragédie. Ten byl v roce 1951 také zničen lavinou. Moje cesta se však mírně (ten jeden práh a k**** krpál byl zapomenut) vinula podél hřebenu až k sedlu Passo Senes. Odtud prakticky po vrstevnici kličkuje mezi kopci až k chatě. U chaty jsem nechal kolo a vydal se ztečí na hřeben po cestě tak, jak ji vytyčil Angello Bernardi. To je další záživný krpál. Odměnou za námahu je parádní výhled na Dolomity, na masív Tofany, Drei Zinnen, dolů na Pragser Wildsee....Ale marná sláva, když to nemá tři tisíce není to kopec :-).

Oto Pavlas

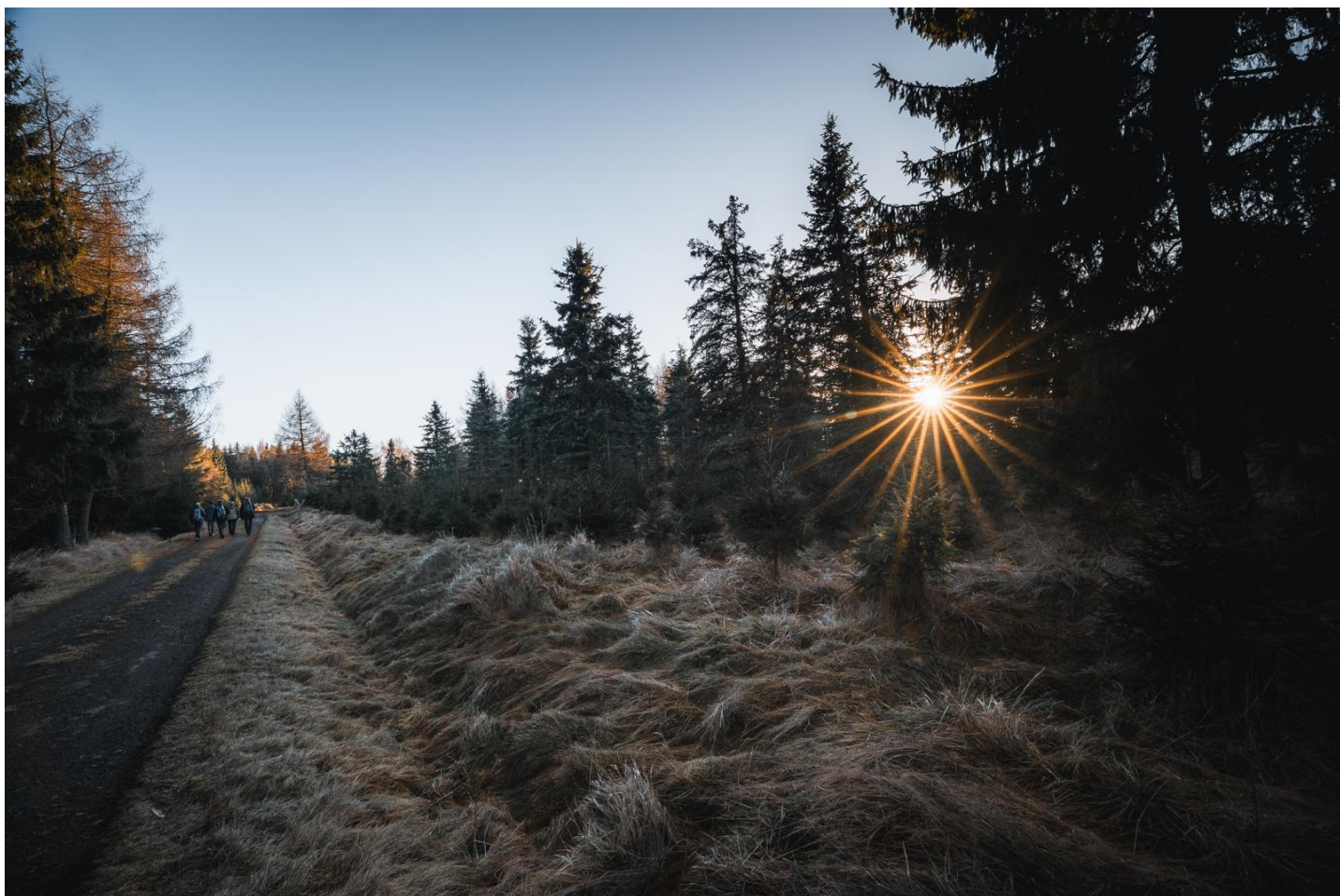
Foto z akce zde: <https://eu.zonerama.com/OtoPavlas/Album/13427241>

Ohlédnutí za vánočním stromkem

Dovolím si malé ohlédnutí za akcí „Zdobení vánočního stromku“. Tentokrát byla naplánována celkem pohodová procházka Bezručovo údolím z bývalého Třetího mlýna na Horu sv. Sebestiána do hospody Retro, která později naprosto dostala svému názvu. Šli jsme se v nevelké skupince čítající 6 členů. Hned na úvod vytáhl Broňa na posilněnou nějaký iontový nápoj a Jířa ho následoval dalším podobným nápojem. Vzhledem k tomu, že jsme měli spoustu času (hospoda otevírala v 16 hod), vydali jsme se zprvu pohodovým tempem, které jsem však sem tam narušil tempem lehce rychlejším, kterého se však všichni bez odmlouvání chytli. Říkal jsem si, že na plánovanou trasu máme abnormální časovou dotaci a obával jsem se, že budeme nakonec čekat před hospodou. To jsem ale ještě netušil, že se cesta zvrhne v neřízenou geocaching deviaci, která spočívala v lovení všech dostupných i nedostupných „kešek“ v okolí. Cestou jsme tedy prošli lesem k Medvědímu a poté Karlovu vodopádu. Následně jsme se kolem pomníčku Patzelta vrátili zpět na původní trasu na Sebestián, abychom opět odbočili na zbořený železniční most, kde nás čekal další úlovek. Cesta, která měl být původně 7 km, byla nakonec 11 km. Večer jsme potom s Broňkem připravili noční „bojovku“ v podobě svíčkami značené cesty vedoucí až k nazdobenému stromku, kde jsme společně zazpívali koledy a předali si dárky. Později jsme ještě v hospodě přezpívali staré známé songy.

Pro mne to byla velmi povedená akce, kterou však provázal jeden moment, který mě vedl k zamyšlení. S Brouňou jsme měli debatu ohledně činnosti Horoklubu. Neskrytě jsem jej musel obdivovat v tom, kolik do toho všeho dává energie, když prakticky u všech klubových aktivit je stále podobný výčet lidí včetně Broni. Na to mi Broňa řekl, že klub je klubem jen do té doby, dokud funguje prostřednictvím svých akcí, a že spousta klubů zanikla, jelikož toho jejich členové již nejsou schopni. Proto na závěr popřemýšlejte nad tím, co pro nás takové akce znamenají, jestli by nebylo na místě se účastnit více, případně přijít s nějakou svou vlastní. Případně co všichni děláme pro klub a pro ostatní jeho členy. Berte prosím článek jako podnět k zamyšlení a ne nějakou výčitku. :-)

Easy



Clarahütte

DAV Prag

září 2025

Ota Pavlas



V srpnu 1871 pobýval Johan Stüdl v údolí Umbaltal. Spolu s geografem Eduardem Richterm a dvěma místními průvodci strávil několik dní na salaši na konci údolí. A tehdy se zrodila myšlenka na chatu, která by usnadnila přístup k vrcholům jako Rötspitze a Dreiherrnspitze a k celému hřebeni lemuujícímu ledovec Umbalkees. Vybral pro ní místo u staré pastýřské cesty a po návratu do Prahy sám nakreslil plány chaty. Chatu naplánoval jako menší stavbu z části zapuštěnou do svahu, aby lépe odolávala lavinám, které sjížděly ze svahu nad ní. Nastal ovšem problém s financováním. DAV Prag se rok po svém založení upínal ke stavbě chaty nesoucí jeho jméno a na stavbu další, byť o poznání menší chaty neměli členové spolku prostředky ani čas. Vždyť spolková činnost byla v té době v začátcích a členská základna se teprve formovala. Nakonec se finan-

cování chaty ujal úspěšný pražský obchodník a nadšený alpinista Prokop Edler von Ratzenbeck. (Edler je čestný titul, který si mohl zakoupit každý po zaplacení příslušné částky do královské pokladny. Překládá se jako „šlechtic“ a byla to pouze taková ozdoba jména.) Ten chatu postavil na své náklady a věnoval ji své ženě Cláře von Ratzenbeck, po které ji také pojmenoval Clarahütte. Realizace samotné stavby pak byla svěřena Balthazaru Plonerovi, kováři z Prágratenu. Ten chatu postavil nákladem 300 zlatých za šest týdnů během července a srpna 1872. Pozemek na stavbu chaty byl pronajat od vzdálené obce Schlaiten, které v té době patřil. Po dostavbě chata zůstala ve vlastnictví paní Clary, ovšem o správu a provoz chaty se staral Pražský alpský spolek.

Johan Stüdl se 15. září 1872 oženil s Herminou Wenzel. Následně v průběhu svatební cesty navštívili i nově postavenou a otevřenou Clarahütte. Na chatu došli za velmi špatného počasí a jak praví dobové prameny „promoklé paní Hermině bylo takové trmácení se po horách dosti cizí“. (Pocasí se zjevně za posledních 150 let moc nezměnilo.) Avšak celkový stav chaty hodnotil Stüdl velmi pozitivně. Chata měla jednu místnost o velikosti 5,5 x 3 metry a pultovou střechu. Výška místnosti byla od 2,1 do 3,6 m. Po celé šířce se u zadní stěny nacházela palanda s lavicí. Po stranách byly další lavice a vpravo u vchodu železná kamna a dřevěná skříň. Vlevo byl stůl s lavicemi okolo. Chata to byla celkově malá, samoobslužná a s poměrně dlouhým a namáhavým přístupem. To byly také příčiny její malé návštěvnosti. V prvních letech navštívilo chatu pouhých deset horolezců ročně a návštěvnost jen zvolna stoupala k sedmdesáti návštěvníkům na přelomu století.

Roku 1895 Prokop Edler von Ratzenbeck umírá a po jeho smrti paní Clara daruje Clarahütte do vlastnictví sekce Prag DuÖAV. Darovací smlouva byla zanesena do pozemkové knihy a zápis z 10. července 1895 uvádí:

Můj zesnulý manžel, pan Prokop Edler von Ratzenbeck, velkoobchodník v Praze, postavil pro mě, Claru Edler von Ratzenbeck, v roce 1872 horskou chatu v údolí Umbaltal na pozemku patřícímu obci Schlaiten bei Lienz. Tuto chatu pojmenoval Clarahütte a převedl ji spolu s veškerým jejím vybavením do mého vlastnictví. Od té doby chatu spravuje Pražská sekce DuÖAV.

Já, Clara Edler von Ratzenbeck, vdova po velkoobchodníkovi ve Weinberge bei Prag (Viničné hory, dnes Královské Vinohrady), tímto prohlašuji, že Clarahütte, která mi patří, spolu se vším vybavením uvedeným v inventáři, který je výslovně součástí této listiny a je mnou osobně podepsaný, jakož i se všemi právy, která jsem nabyla k pozemku, na kterém je postavena, bezplatně převádím Pražské sekci Německo-rakouského alpského spolku.

V soupisu vybavení je uvedeno, že na chatě se nachází 20 matrací, 4 turistické deky a 2 deky pro vůdce, 8 šálků na kávu, 5 nožů a 5 vidliček s kovovou rukojetí a 5 nožů a 4 vidličky s dřevěnou rukojetí. Dále

2 hliněné mísy, 1 hliněný džbán, 7 poklic od hrnců, 6 železných hrnců, 1 síto a 2 trychtýře. A dále 1 seker, 1 lopatka na kamna, 1 hák na kamna, 1 kartáč na komín a 1 koště.

Tento dobře míněný štědrý dar se však ukázal býti pro sekci darem Danajským. Chata, která nepřinášela velkého zisku, citelně zatěžovala sekční pokladnu. Prakticky každoročně byla chata zasypána lavinami a na konci jara musela být vykopána ze sněhu a opravena. Již v roce 1899 žádá spolek centrální výbor o subvenci 800 marek na opravy stezek a 1200 marek na rozšíření chaty. Žádosti bylo částečně vyhověno a chata byla o rok později rozšířena o podkroví.

Během Velké války chata osiřela. Po zimě a lavinách nebyla opravována a dosti zchátrala. Posledním pomyslným hřebíčkem do rakve byly velké laviny z let 1918 a 1919. I vzhledem k nedobré poválečné hospodářské situaci dospěl výbor sekce k rozhodnutí nabídnout chatu k převzetí jiné sekci Alpského spolku. Chata byla nakonec v roce 1921 darována sekci Essen. Essenští se hned pustili do opravy chaty a přístupové cesty. Po nezbytných opravách byla Clarahütte opět uvedena do provozu. Jenže opět zasáhla příroda a v zimě 1925/1926 byla chata lavinou kompletně zničena. Chata byla sice opět opravena, ale Essenští horolezci začali zvažovat výstavbu chaty nové, na bezpečnějším místě. A když byla dále v údolí postavena nová chata Philipp-Reute-Hütte byla Clarahütte opuštěna a v letech 1940 - 1958 sloužila pouze jako salaš. Ovšem Mutter Erde opět zasáhla do koloběhu dějin v údolí a dvěma velkými lavinami v zimách 1956/1957 a 1957/1958 byla Philipp-Reute-Hütte kompletně zničena. Essenští se pak vrátili k původní chatě a Clarahütte byla opětovně zprovozněna. V roce 1969 byla započata velká rekonstrukce a zvětšení chaty. S tím, jak stoupala životní úroveň v poválečném západním světě, stoupal i počet návštěvníků a chata se stala běžným cílem turistů a ne jen ubytováním pro pár podivínů s piklem. Byla vybudována nová



kuchyně, sociální zázemí, nového a důstojnému ubytování se dočkal i chatař. Od roku 1984 chata začala být místo nosiči a mezky zásobována vrtulníkem.

Ovšem nic netrvá věčně a Mutter Erde opět zasáhla. Slibně se rozvíjející chata byla v roce 2012 smetena další velkou lavinou. Nákladem přesahujícím 1 milion euro byla chata kompletně zrekonstruována, byla postavena nová přístavba za chatou, byl postaven i vodní mlýn s náhonem z potoka napojený na agregát, který chatu nepřetržitě zásobuje elektrickou energií. Když by náhodou došla v říčce Isel voda,

je chata vybaveny solárními panely. Pultová střecha byla zapuštěna do svahu tak, aby se padající laviny jenom přes chatu přehnaly a nezpůsobily žádné větší škody. Když pak ležíte v chatě na palandě a podíváte se na strop, zjistíte, že střecha leží na mohutných lepených 40 centimetrů silných trámech položených velmi blízko u sebe. Dnes je chata otevřena od června do září. Nabízí 22 lůžek v pokojích a 8 v noclehárně. Přes zimu je otevřený Winterraum s 8 lůžky. A Philipp-Reute-Hütte? Ta byla znovu postavena jako malá samoobslužná chatka, takový Biwak. Poskytuje útočiště až 10 nocležníkům, ovšem bez vody a možnosti topení. V zimě je zavřena AV-klíčem. Ale stejně v zimě všude kolem padají laviny.

Náš trek pokračuje. Po večerní poradě s chatařem na Neue Reichenberger Hütte vstáváme brzo. Rychlá snídaně na chodbě a ještě za tmy, za svitu čelovek vyrážíme na dopolední přechod na Clarahütte. Ať to stihneme, než se na poledne přivalí od Janova níže. Po kopcích se převaluje mlha, chvílemi je vidět jen na pár metrů. Jenom abychom nepřekročili 70. rovnoběžku a neskončili v petrohradské Ermitáži.... A prší. Sice ne vydatně, zato usilovně. Dnešní cesta je po přechodu sedla Daberlenke jeden velký a otravný sestup údolím Dabertal. Asi v polovině údolí potkáváme salaš a protože intenzita deště stoupá, využíváme úkrytu a svačíme v suchu. Během svačiny Jirka pronáší myšlenku, že za celý den nikoho nepotkáme, protože kdo by byl takový cvok a v tomhle počasí se tady potuloval. Leč jakmile opouštíme chatu, zpoza zatáčky proti nám jde osmičlenná skupina rakouských důchodců. Pěkně zvesela, vysmátí, v pláštěnkách, za družného hovoru stoupají k Reichenbergerhütte. Schlechtes Wetter? Aber Junge, každé počasí je dobré, když máš kolem sebe dobré lidi. A mizí v dáli. No ještě se mám hodně co učit.... Když přicházíme k chatě Clarahütte, prší nejen usilovně, ale i vydatně. Zabíráme sušáky a dáváme oběd. Po obědě vleže na palandě obdivuji ony zmíněné mohutné trámy. Večer monzun pomalu mizí, tak okukujeme okolí chaty,



vodní elektrárnu s náhonem, kopce. Úvaha na ranní výstup na třítisícový Hohes Kreuz ovšem bere za své. Jednak jsou svahy nad 2900 m pokryty čerstvým mokřým sněhem, ale hlavně třídílný most přes Isel jaksi nemá prostřední část. Ta leží v korytě zaklíněná mezi kameny pár desítek metrů od svého původního místa. A brodit se rozdivočelou ledovou vodou nás ani jednoho neláká. Tak ráno sestupujeme údolím mnoha vodopádů zpět k autu. Gipfel bude příště.

Foto z akce zde: <https://eu.zonerama.com/OtoPavlas/Album/13882869>>

Horolezecký výcvik dětí a mládeže Horoklubu Chomutov 2025

Jíra

Účelem projektu bylo zajištění horolezeckého výcviku členů našich kroužků mládeže, neboť skalní lezení a zejména výškové horolezectví může být bez základních znalostí bezpečného lezení a pohybu v horách velmi nebezpečné. V rámci mnoha víkendových výjezdů do různých skalních oblastí byli nováčci seznámeni s bezpečným způsobem lezení na skalách (i těch pískovcových), včetně jištění prvolezce i druholezce, slaňování, základní orientace v terénu, různých způsobů přesunu či bivakování ve volné přírodě.

Výcvik mládeže byl v prvních a posledních třech měsících roku 2025 prováděn na umělých lezeckých stěnách v Kadani a Jirkově. Pravidelné tréninky probíhaly každé pondělí a čtvrtek pod vedením našich instruktorů a cvičitelů. Mimo tyto tréninky jsme s mládeží navštěvovali různé skalní oblasti v rámci jednodenních či víkendových pobytů a během roku jsme pro ně zorganizovali tři soustředění. Přehled jednotlivých akcí s mládeží v přírodě je uveden v následující tabulce:

1	01.01.2025	Novoroční ráchání Horoklubu Chomutov
2	15.-16.2.2025	Zimní metodika Horoklubu Chomutov - Klíny
3	05.03.2025	Lezení na Mosteckém Špičáku
4	15.03.2025	Odpadkyáda v Tisé
5	22.03.2025	Lezení na skalách - Tušimice
6	29.03.2025	Jarní metodika v Perštejně
7	03.04.2025	Lezení na skalách - Tušimice
8	07.04.2025	Lezení na skalách - Perštejn
9	10.04.2025	Lezení na skalách - Tušimice
10	17.04.2025	Lezení na skalách - Perštejn
11	17.-22.4.2025	Jarní soustředění mládeže v Itálii
12	14.05.2025	Lezení na skalách - Tušimice
13	15.05.2025	Lezení na skalách - Perštejn
14	29.05.2025	Lezení na skalách - Tušimice
15	30.5.-01.06.2025	Cestovatelský festival Caminos v Bečově
16	12.06.2025	Lezení na skalách - Tušimice
17	2.-16.7.2025	Letní soustředění mládeže - Kalymnos
18	10.07.2025	Lezení na skalách - Bořeň
19	24.07.2025	Lezení na skalách - Bořeň
20	11.08.2025	Lezení na skalách - Tušimice
21	18.-25.8.2025	Letní soustředění mládeže - Itálie
22	08.09.2025	Lezení na skalách - Tušimice
23	18.09.2025	Lezení na skalách - Tušimice
24	01.10.2025	Lezení na skalách - Tušimice
25	04.10.2025	Horolezecký "Komplet" na Želenických kamenech
26	22.11.2025	Poslední slanění Horoklubu Chomutov v Horní Blatné
27	29.11.2025	Výšlap na Jedlák
28	13.12.2025	Zdobení vánočního stromečku pro zvířátka
29	15.12.2025	Vánoční stěna v Kadani
30	24.12.2025	Vánoční lezení v Perštejně
31	26.12.2025	Vánoční výšlap na Plešivec a Vánoční lezení na Bořeni

Horolezeckého výcviku v roce 2025 se účastnili zejména členové našich kroužků mládeže, tj: Antoníčková Stela, Aronová Aneta, Babáček Matěj, Bandas Bronislav ml., Bandas David, Bláhová Emma, Šťastný Filip, Golán Ladislav, Hoření Hynek, Jencíková Klára, Kozychko Kristian, Králová Adéla, Kraftová Madlen, Kremlová Anna, Kreuzová Martina, Laudová Barbora, Ročková Beáta, Smetánka Jan, Smolíková Gabriela, Sojková Adéla, Tököly Izabela, Urban Vít, Vettermannová Anežka, Vozanková Paylína a Vozárová Evelína pod vedením instruktorů horolezectví Bronislava Bandase, Petra Brandla, Jiřího Šťastného a cvičitelky Lucie Jabůrkové a Radky Štejnarové.

Zimního metodického ví-
kendu na Klínech
v Krušných horách v termí-
nu 15.-16.2.2025 se zúčast-
nili:

	Jméno	Příjmení
1	František	Urban
2	Luboš	Třeba
3	Kateřina	Svobodová
4	Zuzana	Šišovská
5	Tomáš	Stránský
6	Miluše	Pavlasová
7	Pavla	Koukolíčková
8	Bronislav	Bandas st.
9	Ota	Pavlas
10	Leoš	Dvořáček
11	Petra	Bandasová
12	Jan	Žižka
13	Bronislav	Bandas ml.
14	Jiří	Šťastný
15	Zdena	Šťastná
16	Lenka	Urbanová
17	Blahoslav	Kluc
18	Filip	Šťastný
19	David	Bandas

Jarního soustředění mládeže v
Itálii v termínu 17.-22.4.2025
se zúčastnili:

	Příjmení	Jméno
1	Šťastný	Jířa
2	Šťastná	Maruška
3	Šťastný	Filip
4	Havelka	Štěpán
5	Urban	František
6	Bandas	Broněk
7	Bandasová	Petra
8	Bandas	Broník
9	Bandas	David
10	Šišovská	Zuzana
11	Králová	Adéla

Letního soustředění mládeže v ter-
mínu 18.-25.8.2025 se zúčastnili:

	Jméno	Příjmení
1	Brandl	Petr
2	Hlubůčková	Barbora
3	Sojková	Adéla
4	Šťastný	Filip
5	Šťastný	Jiří
6	Urban	Vít
7	Babáček	Martin
8	Babáček	Matěj



„Realizováno za finanční podpory statutárního města Chomutov“.